

Baromètre de l'emploi Keljob - décembre 2009
Pour la 1^{ère} fois en 2009, les offres se stabilisent
Une note positive pour 2010

Paris, le 4 décembre 2009

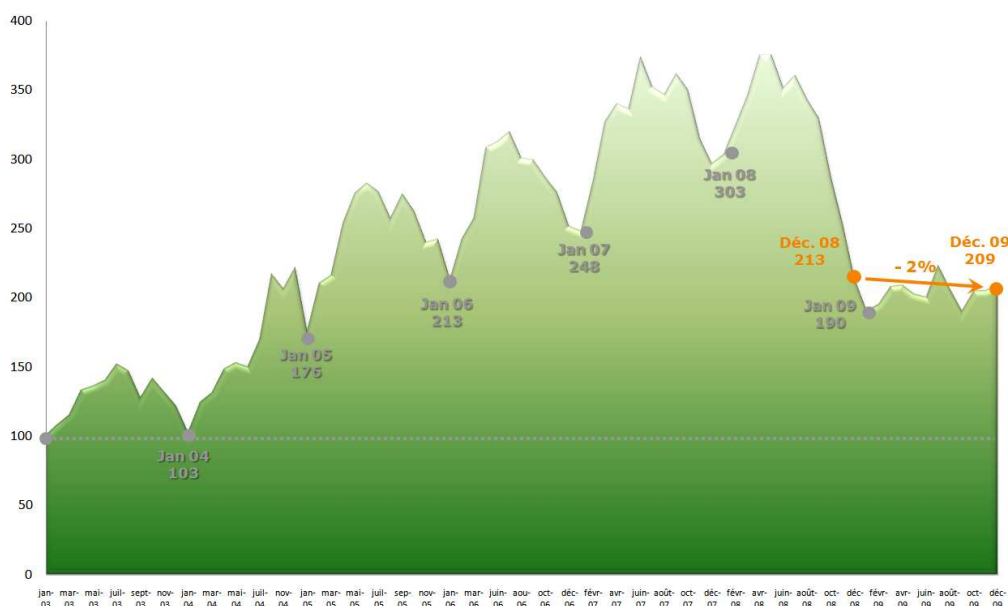
Commentaire du baromètre par François Dufresne, Directeur marketing et communication d'Adenclassifieds, société éditrice du site Keljob

« Le baromètre de décembre conclut l'année 2009 sur une stabilisation de bon augure pour 2010. En effet, avec un indice à 209, le déclin du marché de l'emploi se limite à 2% par rapport à décembre 2008 qui était déjà bas en ce début de crise. Importante jusque l'été 2009, la chute du volume d'offres s'est ralentie au cours du second semestre pour se stabiliser en fin d'année. Si certains secteurs restent en grande difficulté, ce retour à l'équilibre profite à plusieurs secteurs d'activité, et ce de façon quasiment uniforme en région.

Résolument atypique, l'année 2009 n'a pas observé les habituelles évolutions saisonnières et s'achève sur une tendance relativement positive pour 2010. »

Décembre 2009, le marché de l'emploi se stabilise

Ayant subi de plein fouet l'effet crise dès la fin 2008, le marché de l'emploi était en déclin tout au long de l'année 2009. Cependant, conséquente jusqu'à l'été 2009, la chute des offres s'est ralentie au cours du second semestre. Ainsi, le dernier trimestre clôture l'année par une réelle stabilisation, signe positif pour 2010. Affichant une baisse à un chiffre (-2%) pour la 1^{ère} fois de l'année, le baromètre de décembre 2009 (indice à 209) atteint pratiquement le niveau de décembre 2008. Cette note positive reste toutefois à nuancer dans la mesure où le volume des postes proposés était déjà amoindri à cette période l'an passé.



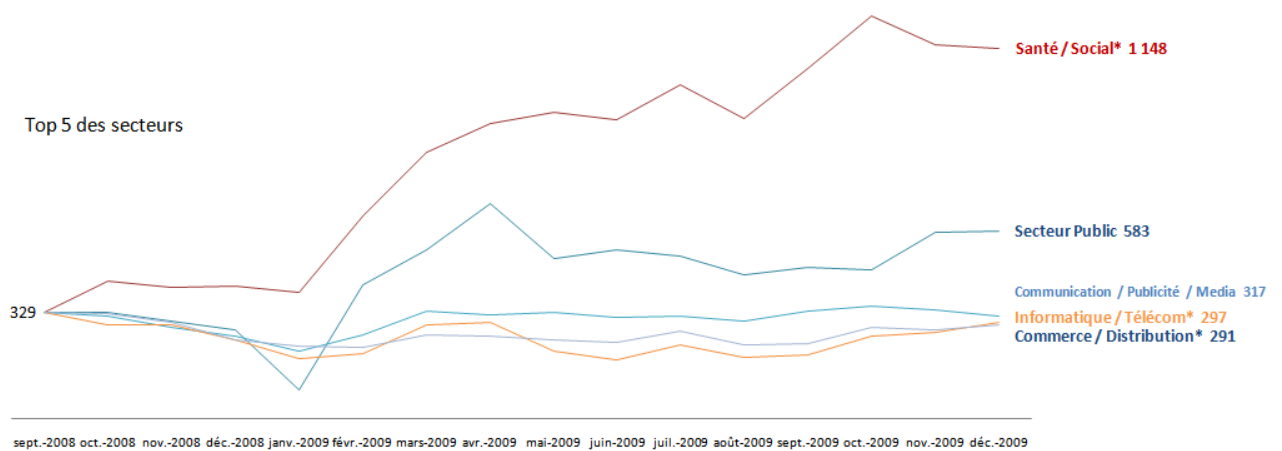
Evolution des secteurs d'activité en 2009

Décembre 2009 : Une stabilisation des offres qui permet à certains secteurs d'activité d'être en croissance par rapport à l'année dernière

Au mois de décembre 2009, plusieurs secteurs proposent un volume d'offres plus important qu'en décembre 2008, qui affichait déjà de faibles volumes :

- le secteur Santé / Social : indice à 1 148,
- le secteur Public : indice à 583,
- le secteur Communication / Publicité / Média : indice à 317.

En déclin le mois dernier, les secteurs Informatique / Télécom (indice à 297) et Commerce / Distribution (indice à 291) passent dans le vert pour clôturer 2009 en proposant d'avantage d'offres qu'en décembre 2008.

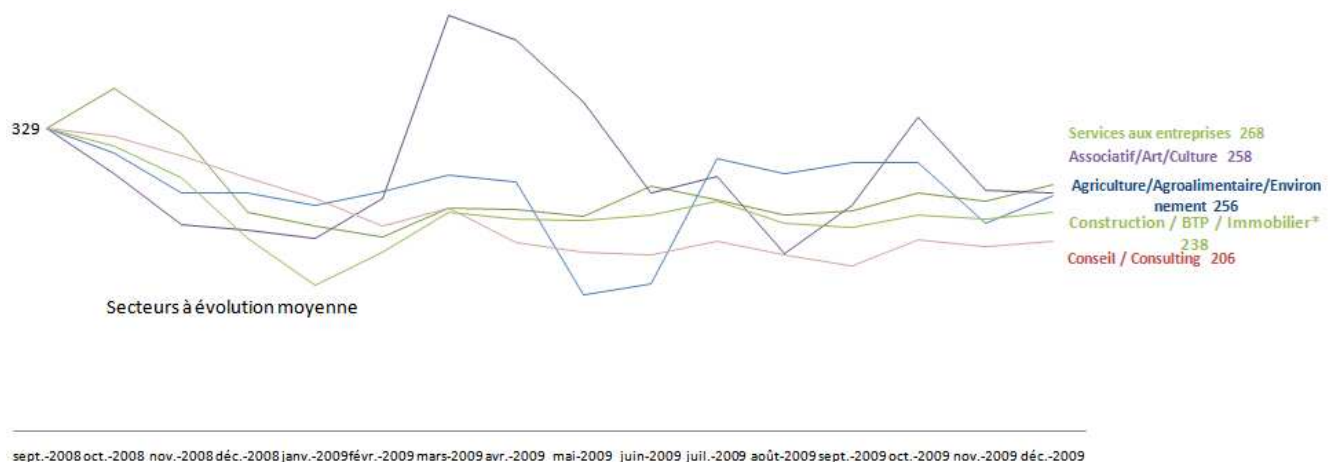


Certains secteurs à évolution moyenne progressent enfin

Adeptes de la stabilisation depuis plusieurs mois, les secteurs Services aux entreprises (indice à 268) et Construction / BTP / Immobilier (indice à 268) surpassent aujourd'hui les volumes affichés à la même époque en 2008.

Loin de se vérifier sur l'ensemble des secteurs d'activité, le phénomène ne concerne pas encore les secteurs :

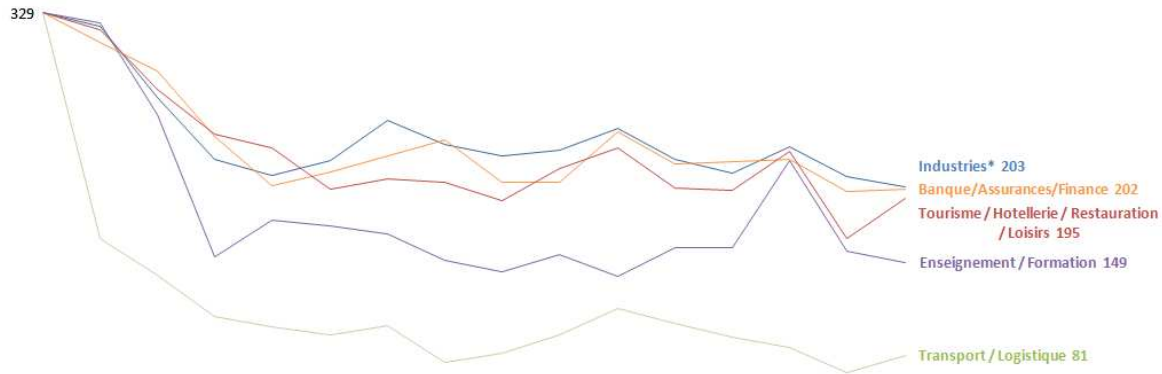
- Agriculture/Agroalimentaire/Environnement : indice à 256,
- Conseil / Consulting : indice à 206.



Le déclin persiste pour les secteurs en difficulté

S'enlisant dans l'effet crise et sujets à des évolutions irrégulières, les secteurs en difficultés n'atteignent pas les niveaux déjà faibles de décembre 2008 :

- Banque / Assurances / Finances : indice à 202,
- Tourisme / Hôtellerie / Restauration : indice à 195,
- Enseignement / Formation : indice à 149,
- Transport / Logistique : indice à 81.



Les secteurs en difficulté

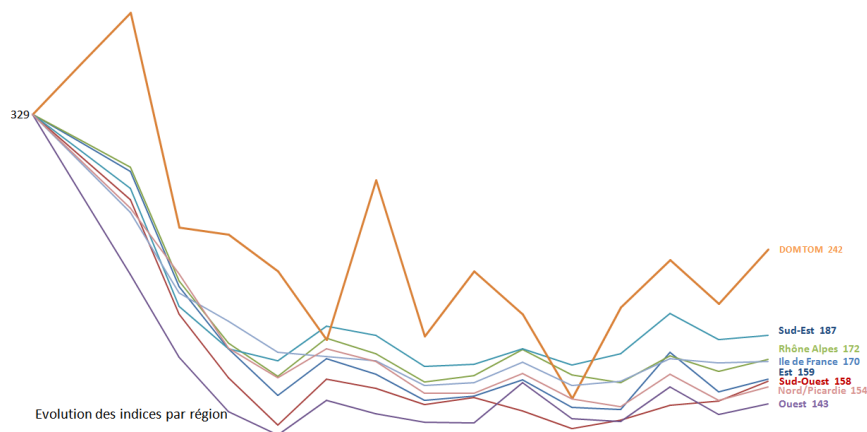
sept.-2008 oct.-2008 nov.-2008 déc.-2008 janv.-2009 févr.-2009 mars-2009 avr.-2009 mai-2009 juin-2009 juil.-2009 août-2009 sept.-2009 oct.-2009 nov.-2009 déc.-2009

* Secteurs d'activité qui proposent le plus d'offres d'emploi

Evolution du marché de l'emploi par région en 2009

Exception faite des DOM TOM (indice à 242) qui présentent des volumes disparates d'un mois sur l'autre, l'effet de la crise se ressent dans toutes les régions avec la même intensité :

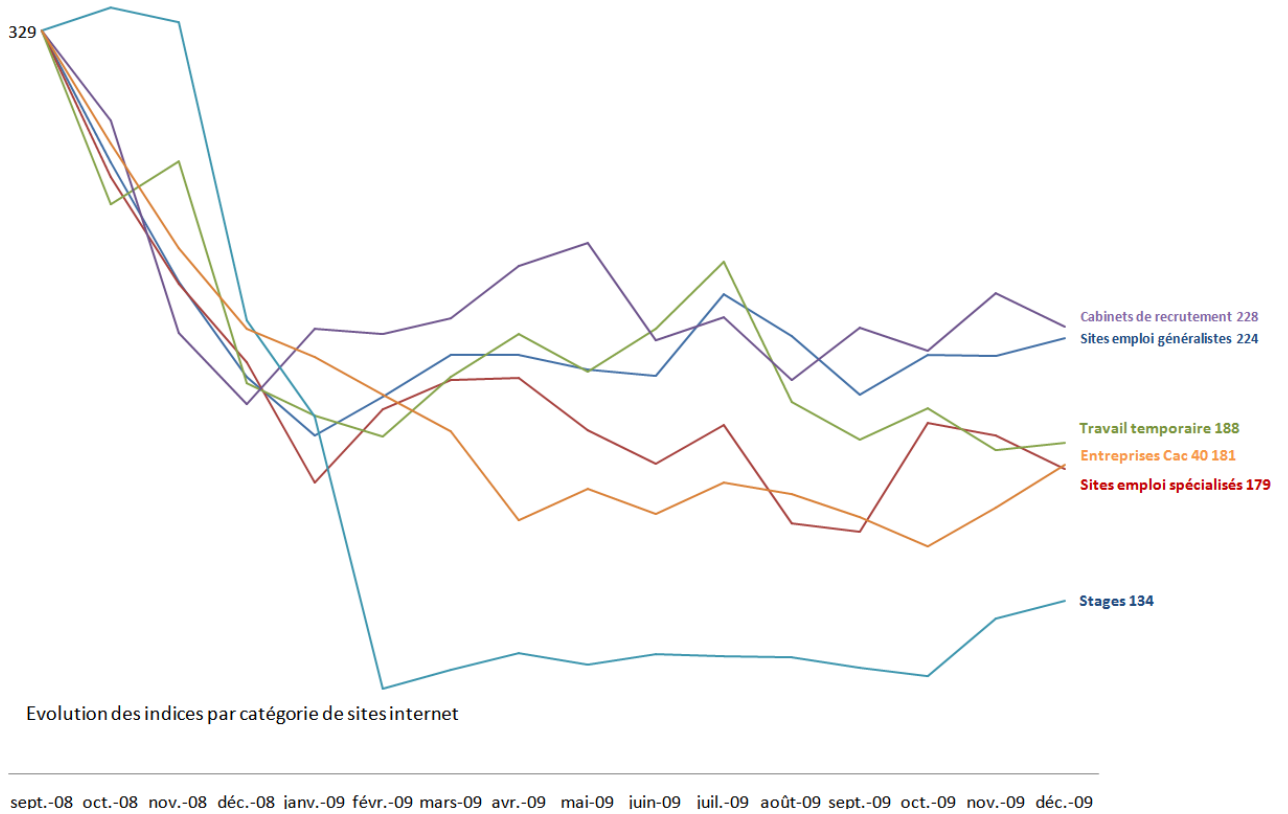
- Le Sud-est : indice à 187,
- L'Ile-de-France : indice à 170,
- Le Rhône-Alpes : indice à 172,
- Le Nord / Picardie : indice à 154,
- L'Est : indice à 159,
- Le Sud-ouest : indice à 158,
- L'Ouest : indice à 143.



sept.-2008 oct.-2008 nov.-2008 déc.-2008 janv.-2009 févr.-2009 mars-2009 avr.-2009 mai-2009 juin-2009 juil.-2009 août-2009 sept.-2009 oct.-2009 nov.-2009 déc.-2009

Evolution des indices par sources depuis septembre 2008

En décembre 2009, seuls les Sites emploi généralistes (indice à 224) et les Cabinets de recrutement (indice à 228), proposent des volumes d'offres équivalents à ceux de décembre 2008. Quant au Travail temporaire (indice à 188), loin d'atteindre le niveau de l'an passé, il subit une baisse qui, pour la première fois de l'année, n'excède pas 10%. Ainsi, parmi les sources en recul, ce secteur se positionne comme celui souffrant le moins en cette fin d'année.





Méthodologie

Créé en janvier 2003, le baromètre Keljob est un indicateur de l'évolution du marché de l'emploi sur Internet. Basé sur une analyse mensuelle de près de 80 sites, il recense les offres d'un large panel couvrant l'ensemble des domaines du recrutement. Avec presque 7 ans d'existence, le baromètre Keljob permet d'analyser en temps réel les tendances de l'e-recrutement en France.

Il s'agit d'une étude mensuelle effectuée sur un panel de près de 80 sites référents en matière de e-recrutement.

L'indice 100 fait référence au nombre d'offres d'emploi en janvier 2003. En septembre 2008, la méthodologie du baromètre évolue légèrement et enrichit ses sources d'analyse.

Les sites étudiés sont :

- Sites Internet emploi référents : 10 sites emploi généralistes, 12 sites emploi spécialistes, 6 sites de travail temporaire, 6 sites de cabinet de recrutement et 4 sites de stages ;
- Sites Internet d'entreprise référents : 40 sites des entreprises du CAC 40 ;
- Sites complémentaires : OCDE, INSEE.

A propos de Keljob

Keljob, site internet généraliste, propose à ses internautes un très large choix d'offres d'emploi provenant de plus de 1 000 sites, référencés automatiquement par son moteur : entreprises, cabinets de recrutement, agences d'intérim et partenaires.

Keljob s'adresse à tous types de candidats, quelque soit leur secteur d'activité, leur fonction, leur niveau d'études ou leur région. Grâce à son nouveau moteur de recherche, Keljob propose au candidat, une recherche simple, rapide et pertinente.

Keljob, c'est 3,1 millions de visites* chaque mois, 18,2 millions de pages vues, 755 000 profils inscrits aux alertes e-mails, 680 000 abonnés à la newsletter hebdomadaire et 800 000 CV uniques.

Keljob bénéficie aussi d'une exposition maximale auprès des candidats tout au long de l'année grâce à une puissante campagne pluri-média.

**source Xiti, mars 2009*

www.keljob.com

Contact Presse

Dorothee Touil

Responsable communication et relations presse

Tel: 01.76.63.02.21

dorothee.touil@adenclassifieds.com

