



COMMUNIQUÉ DE PRESSE

Baromètre de l'emploi Keljob – septembre 2009

Paris, le 4 septembre 2009



**Commentaire du baromètre par François Dufresne,
Directeur marketing d'Adenclassifieds, société éditrice du site Keljob**

« En septembre 2009, fait marquant de cette rentrée, nous constatons que les secteurs d'activité habituellement à fort volume d'offres (Commerce / Distribution, Services...) affichent une stabilité continue depuis maintenant six mois.

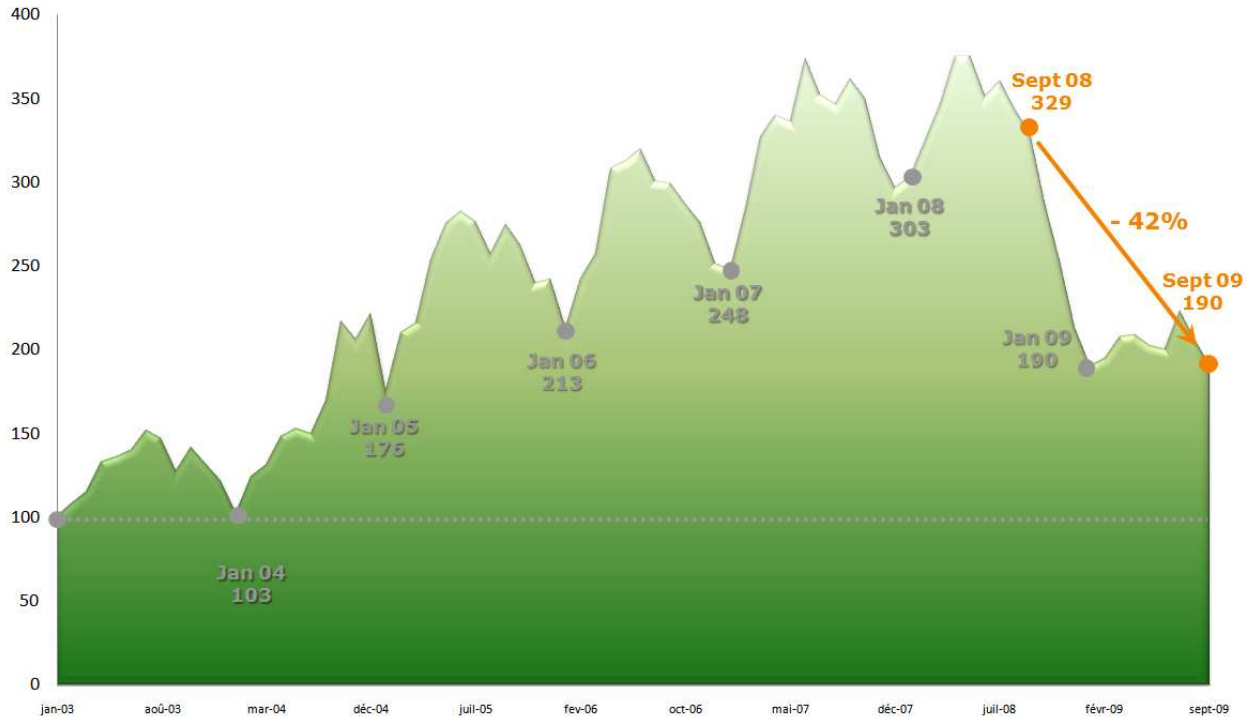
Par ailleurs, à noter également que le secteur de la Santé et du Social est maintenant depuis plusieurs mois l'un de ceux qui progresse le plus.

En revanche, les secteurs qui étaient en difficultés, tels que celui du Tourisme / Restauration / Loisirs ou celui du Transport / Logistique, ne se redressent pas encore. Ce qui est également le cas pour les offres de stages qui ont été assez fortement impactées et ne parviennent pas encore non plus à remonter. »



Les offres d'emploi en baisse

En septembre 2009, le baromètre Keljob affiche une baisse de 42% par rapport à la même période en 2008 avec un indice de 190 (vs 329 en septembre 2008). Ainsi, pour la première fois en 7 ans, le volume d'offres de septembre n'excède pas le niveau de janvier. La chute du marché de l'emploi se ralentit, puisque le niveau de janvier est maintenu, mais les conséquences de la crise persistent et annihilent tout effet de saisonnalité.

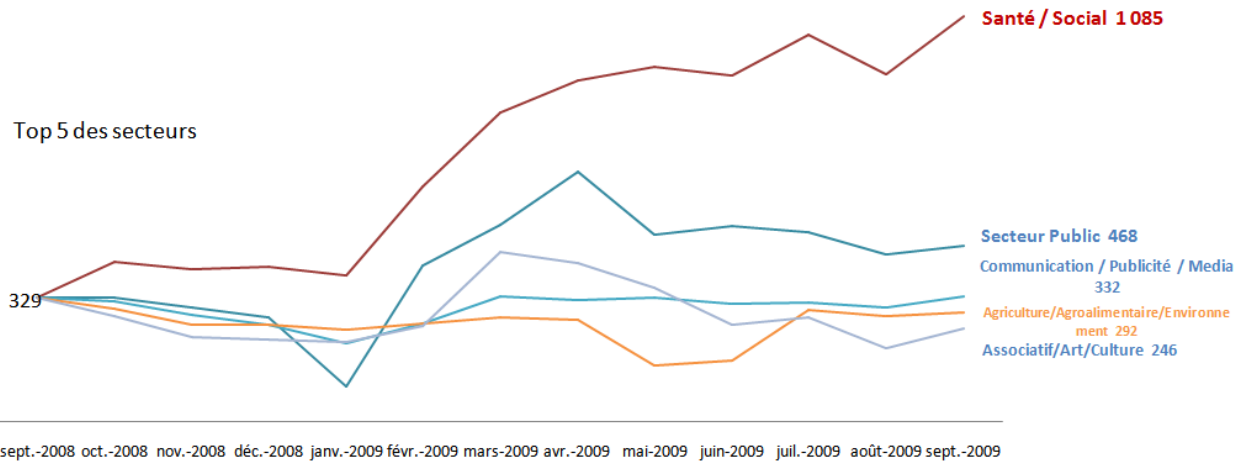


Impacts de la crise sur les offres par secteurs d'activité

Un an après le début de la crise, certains secteurs résistent

Au mois de septembre 2009, seuls deux secteurs proposent un volume d'offres plus important que l'année précédente:

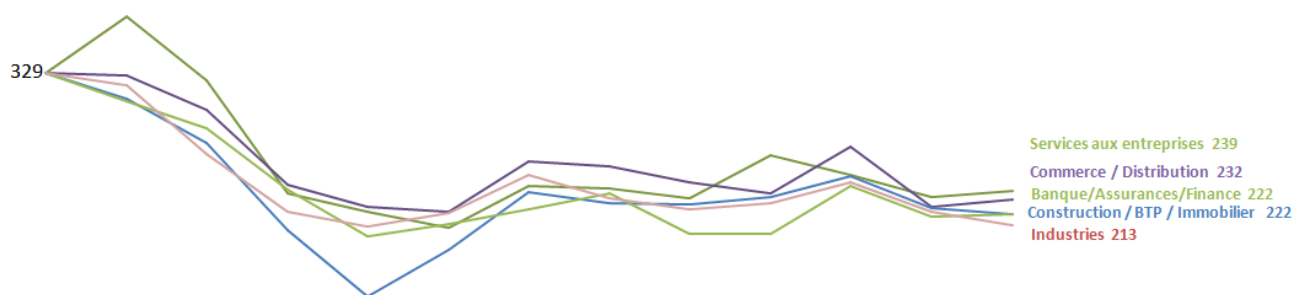
- le secteur Santé / Social (indice à 1 085)
- le secteur Public (indice à 468)



Une stabilisation des secteurs à fort volume d'offres

Loin d'atteindre les volumes affichés il y a un an, les secteurs habituellement pourvoyeurs importants d'offres, connaissent une réelle baisse de leur volumes. Ils parviennent néanmoins à se maintenir depuis près de six mois.

- le secteur des Services aux entreprises (indice à 239)
- le secteur du Commerce / Distribution (indice à 232)
- le secteur de Banques / Assurances / Finance (indice à 222)



Secteurs à évolution moyenne

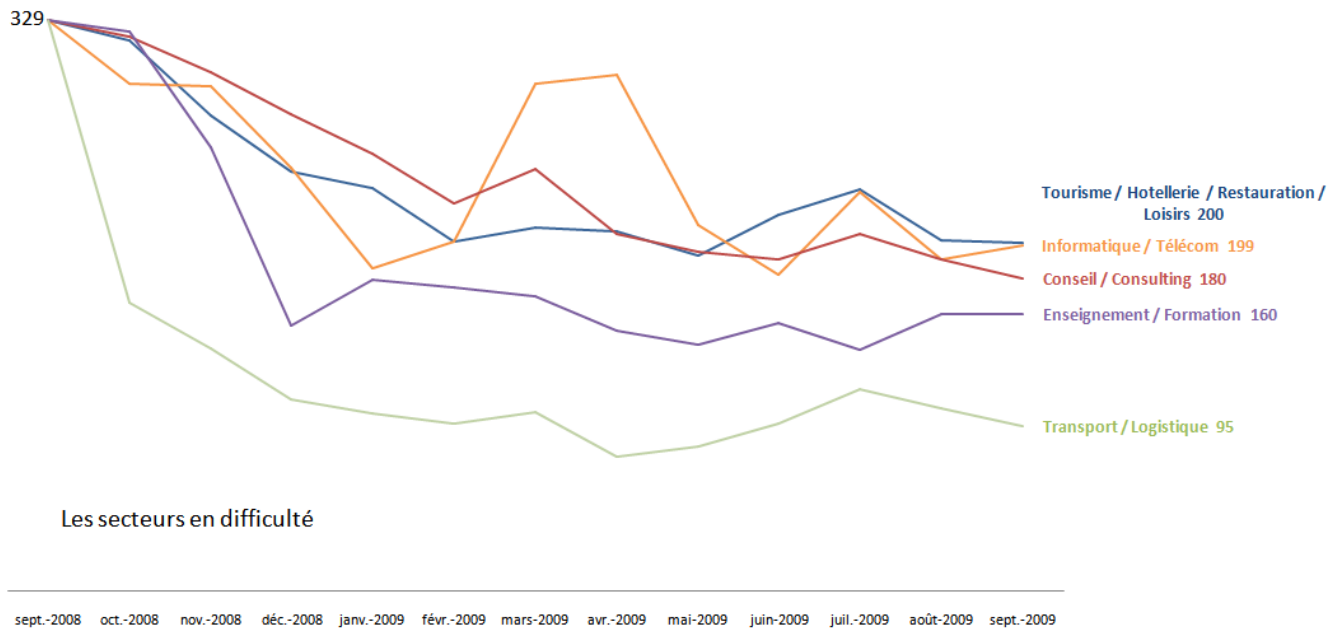
sept.-2008 oct.-2008 nov.-2008 déc.-2008 janv.-2009 févr.-2009 mars-2009 avr.-2009 mai-2009 juin-2009 juil.-2009 août-2009 sept.-2009

Peu d'évolution cet été pour les secteurs en difficulté

Les secteurs du Tourisme / Hôtellerie / Restauration / Loisirs (indice à 200), de l'Enseignement / Formation (indice à 160) et le secteur de l'Informatique / Télécom (indice à 199) se maintiennent.

Par ailleurs, après un léger regain en été, du Transport / Logistique (indice à 95) connaît une nouvelle baisse au mois d'août.

A noter, une chute du nombre d'offres pour le secteur Conseil / Consulting (indice à 180) qui atteint son niveau le plus faible en 2009.

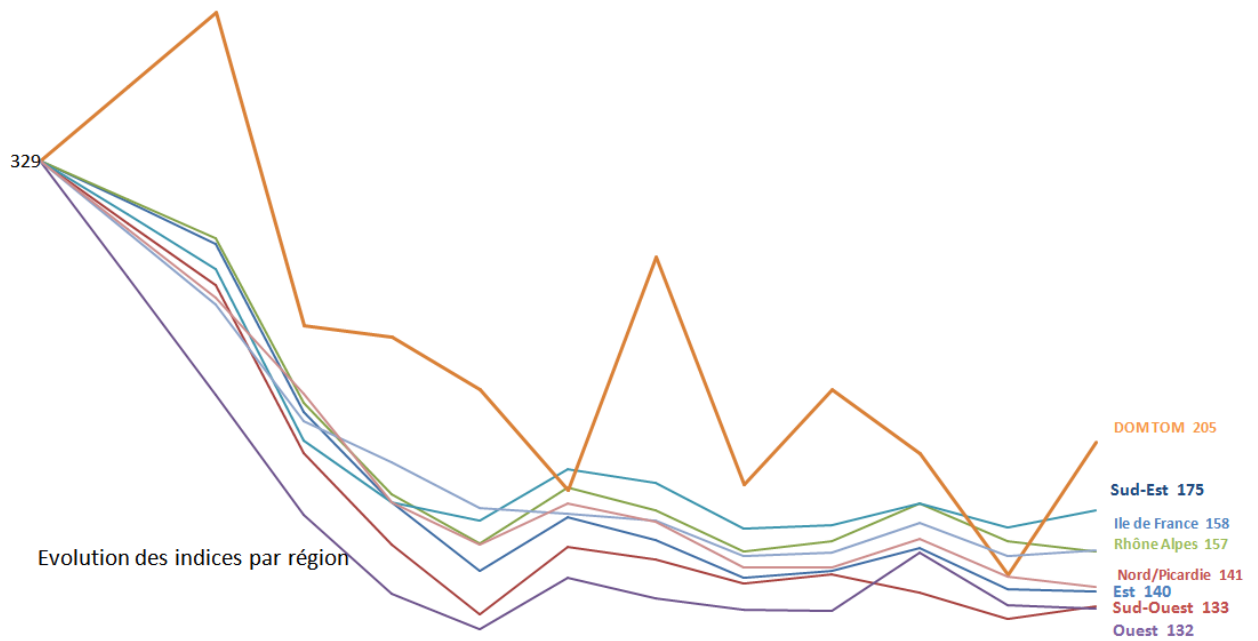


Les secteurs en difficulté

Impacts de la crise sur les offres par régions

Exception faite des DOM TOM (indice à 205) qui présentent des volumes disparates d'un mois à l'autre, l'effet de la crise se ressent dans toutes les régions avec la même intensité :

- Le Sud-Est (indice à 175)
- L'Île-de-France (indice à 158)
- Le Rhône-Alpes (indice à 157)
- Le Nord / Picardie (indice à 141)
- L'Est (indice à 140)
- Le Sud-Ouest (indice à 133)
- L'Ouest (indice à 132)

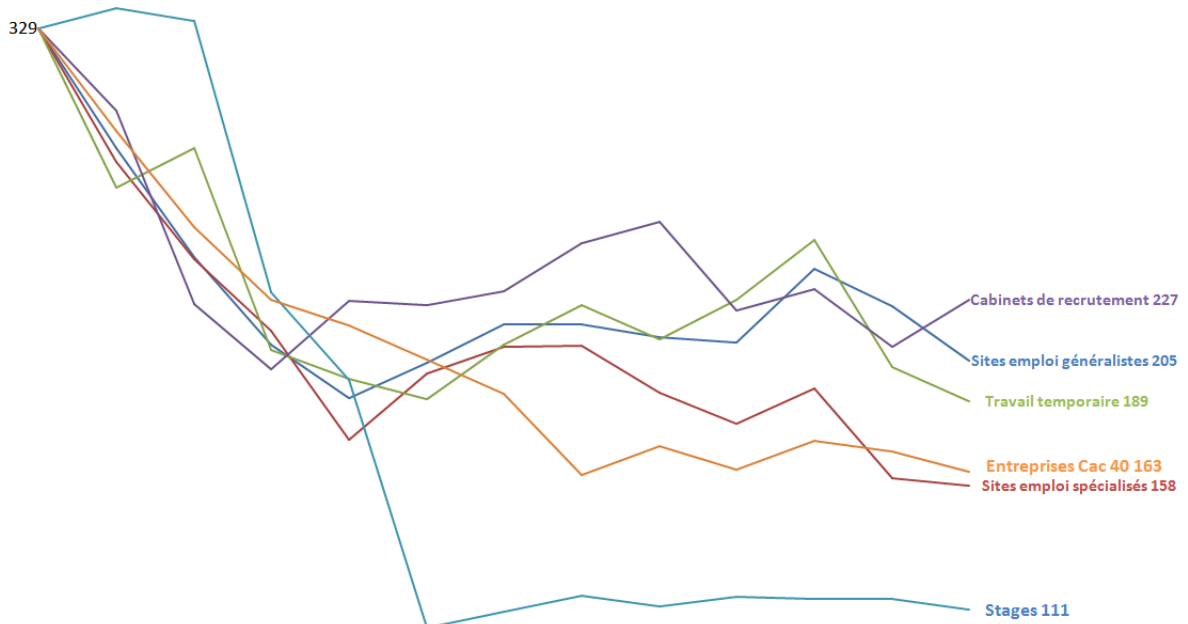


sept.-2008 oct.-2008 nov.-2008 déc.-2008 janv.-2009 févr.-2009 mars-2009 avr.-2009 mai-2009 juin-2009 juil.-2009 août-2009 sept.-2009



Evolution des indices par sources depuis septembre 2008

Un an après la crise, les stages (indice à 111) sont au plus bas : fortement impactés par la crise dès le début d'année, ils ne parviennent pas à remonter la pente.



Evolution des indices par catégorie de sites internet

sept.-08 oct.-08 nov.-08 déc.-08 ianv.-09 févr.-09 mars-09 avr.-09 mai-09 juin-09 juil.-09 août-09 sept.-09





Méthodologie

Créé en janvier 2003, le baromètre Keljob est un indicateur de l'évolution du marché de l'emploi sur Internet. Basé sur une analyse mensuelle de près de 80 sites, il recense les offres d'un large panel couvrant l'ensemble des domaines du recrutement. Avec plus de 6 ans d'existence, le baromètre Keljob permet d'analyser en temps réel les tendances de l'e-recrutement en France.

Il s'agit d'une étude mensuelle effectuée sur un panel de près de 80 sites référents en matière de e-recrutement.

L'indice 100 fait référence au nombre d'offres d'emploi en janvier 2003. En septembre 2008, la méthodologie du baromètre évolue légèrement et enrichit ses sources d'analyse.

Les sites étudiés sont :

- Sites Internet emploi référents : 10 sites emploi généralistes, 12 sites emploi spécialistes, 6 sites de travail temporaire, 6 sites de cabinet de recrutement et 4 sites de stages ;
- Sites Internet d'entreprise référents : 40 sites des entreprises du CAC 40 ;
- Sites complémentaires : OCDE, INSEE.

A propos de Keljob

Keljob, site internet généraliste, propose à ses internautes un très large choix d'offres d'emploi provenant de plus de 1 000 sites, référencés automatiquement par son moteur : entreprises, cabinets de recrutement, agences d'intérim et partenaires.

Keljob s'adresse à tous types de candidats, quelque soit leur secteur d'activité, leur fonction, leur niveau d'études ou leur région. Grâce à son nouveau moteur de recherche, Keljob propose au candidat, une recherche simple, rapide et pertinente.

Keljob, c'est 3,1 millions de visites* chaque mois, 18,2 millions de pages vues, 755 000 profils inscrits aux alertes e-mails, 680 000 abonnés à la newsletter hebdomadaire et 800 000 CV uniques.

Keljob bénéficie aussi d'une exposition maximale auprès des candidats tout au long de l'année grâce à une puissante campagne pluri-média.

**source Xiti, mars 2009*

www.keljob.com

Contact Presse

Dorothee Touil

Responsable communication et relations presse

Tel: 01.76.63.02.21

dorothee.touil@adenclassifieds.com

